



МИАССМЕБЕЛЬ

Набор (комплект)
мебели для комнат «Флориана»
Мебель для гостиной



ЕАС

Партия №

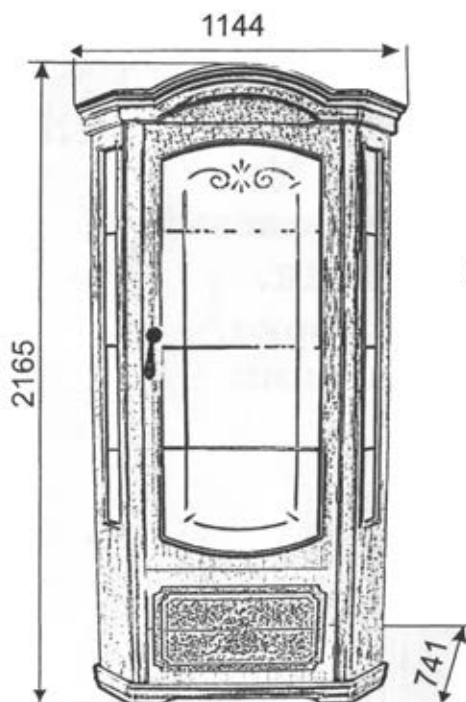
Цвет:

Витрина угловая.

Инструкция по сборке,
уходу и эксплуатации



Предприятие-изготовитель:
ЗАО «Миассмебель», Россия, 456303,
Челябинская обл., г. Миасс, ул. 60 лет Октября, 13



*Габаритные размеры
изделия
1144x741x2165
(размеры вдоль стен 809)*

Благодарим Вас за выбор продукции, выпускаемой под торговой маркой "Миассмебель". Наши изделия разработаны в соответствии с высокими требованиями качества, функциональности и дизайна. Мы уверены, что Вы будете довольны приобретением нового изделия от нашей фирмы.

Перед началом сборки изделия внимательно прочитайте данную инструкцию, в которой содержится полная информация о последовательности сборки, а также рекомендации по правильной эксплуатации и уходу за ним.

Желательно сохранить инструкцию вместе с гарантийным талоном, кассовым чеком и личной карточкой упаковщика до истечения гарантийного срока.

Вниманию покупателей!

Изготовитель оставляет за собой право совершенствования конструкции изделия, замены лицевой фурнитуры на более современную без внесения изменений в настоящую инструкцию, так как предприятие постоянно работает над улучшением выпускаемой продукции.

Применяемые материалы:

Щитовые детали изделия изготовлены из древесностружечной плиты (ДСП) и плиты средней плотности (ПСП) облицованной строганным шпоном лиственных пород древесины или пленкой мебельной с финиш-эффектом. Профильные бруски изготовлены из ПСП.

Общие рекомендации по сборке

**Вы имеете дело с деталями с глянцевой отделкой.
Будьте аккуратны при сборке изделия!!!**

Для удобства, рекомендуем производить сборку изделия вдвоем. Для сборки необходимо иметь молоток и отвертки с крестообразным и прямым шлицем.

Перед началом сборки рекомендуем Вам проверить наличие деталей, фурнитуры и метизов по маркировочной этикетке и комплектовочной ведомости (см. Спецификацию деталей по пакетам и Спецификацию фурнитуры и метизов).

Во избежание повреждения деталей, сборку необходимо производить аккуратно, на упаковочной бумаге. Пользоваться молотком необходимо через мягкую прокладку или деревянный брусок.

В процессе сборки изделия будьте осторожны и внимательны, соблюдайте меры предосторожности при использовании молотка и других инструментов. *Установку саморезов, шурупов, винтов, (метизов)* необходимо производить при помощи отвертки, закручивая по часовой стрелке.

Спецификация деталей по пакетам

N пакета	N детали	Наименование	Размер, мм	Кол-во
07-1	05	Стенка вертикальная <i>левая</i>	1895x253	1
	06	Стенка вертикальная <i>правая</i>	1895x253	1
07-2	03	Стенка вертикальная <i>левая</i>	1895x703	1
	04	Стенка вертикальная <i>правая</i>	1895x721	1
07-3	02	Цоколь в сборе	1096x710	1
07-4	01	Карниз в сборе	1144x741	1
07-5	07	Стенка горизонтальная	703x703	1
	09	Полка стеклянная	696x696	3
07-6	18	Дверь	1890x650	1

Фурнитура	1 КОМПЛ.
Всего мест	7

Спецификация фурнитуры и метизов



Винт соединительный
-18 шт.



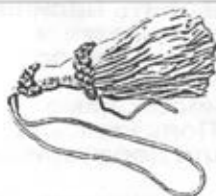
Эксцентрик
(на 19мм)
-18 шт.



Заглушка
-18 шт.



Шкант- 6x30
- 8 шт.



Кисть декоративная
"Comfirut" - 1 шт.



Ключ "Besana"
- 1 шт.

Фетровая
подставка
- 5 шт.



Ограничитель хода
двери для замка - 2 шт.



Ключ "Dresselhaus"
- 1 шт.

Ввинчиваемый дюбель
- 6 шт.



Винт с плоской
головкой и шестигранным
гнездом - 2 шт.

Полкодержатель
с присоской
- 18 шт.

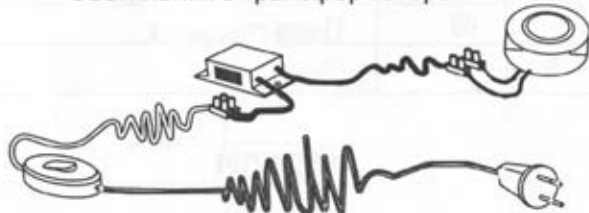


Цепочка декоративная
1 шт.



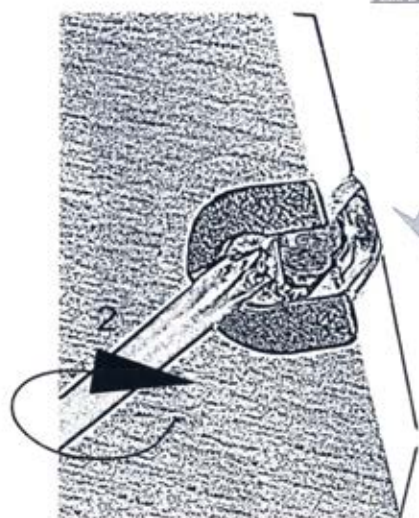
Саморез 3x13
"золото" 12 шт.

Светильник с трансформатором -1 компл.



Порядок установки крепежной фурнитуры.

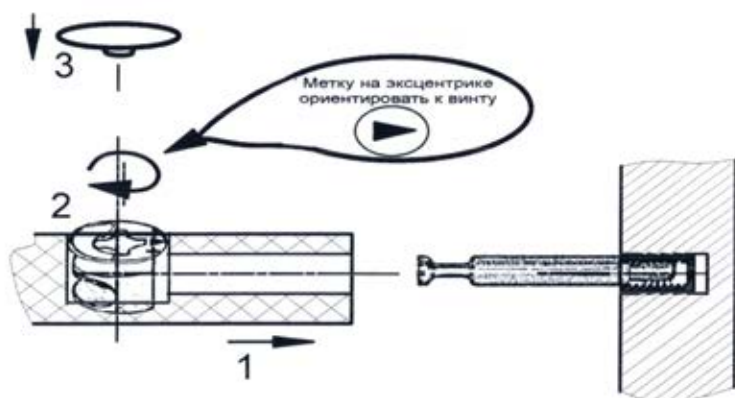
Монтаж деталей с помощью стяжки эксцентриковой для полок



1. Установить стенку горизонтальной прорезью эксцентрика на головку соединительного винта.
2. При помощи отвертки зафиксировать эксцентриковую стяжку по часовой стрелке.



Монтаж деталей с помощью эксцентриковой стяжки.



Монтаж дверей с помощью карточной петли, круглой гайки и винта с плоской головкой

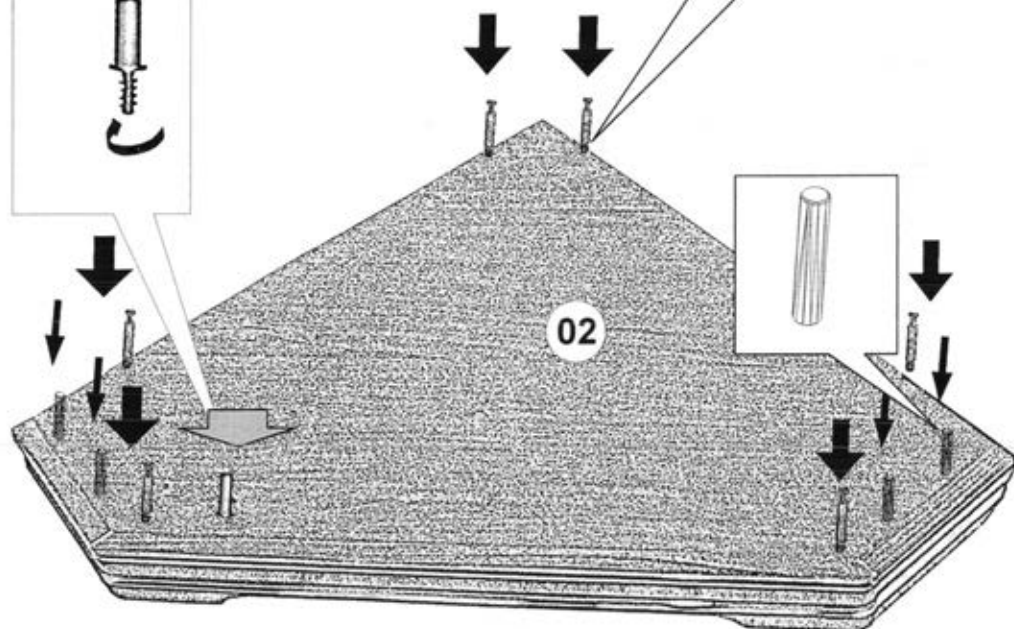
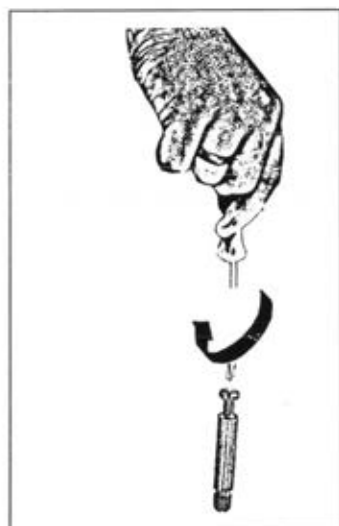


Установить 6 соединительных винтов на цоколь 02 и зафиксировать их при помощи отвертки .

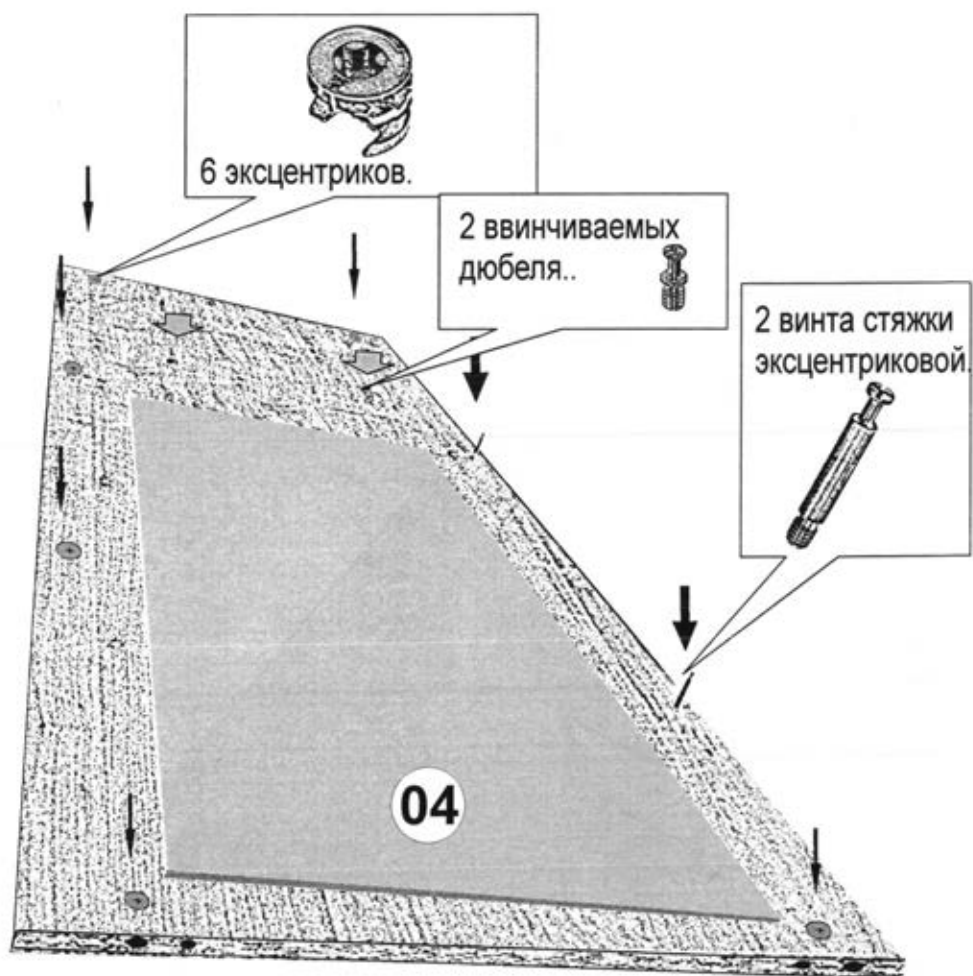
В отверстие цоколя 02 установить упор замка и закрутить по часовой стрелке при помощи отвертки .



В отверстия установить 4 шканта.



Оборудование вертикальной стенки 04.



Дюбели и винты стяжки эксцентриковой завернуть при помощи отвертки.

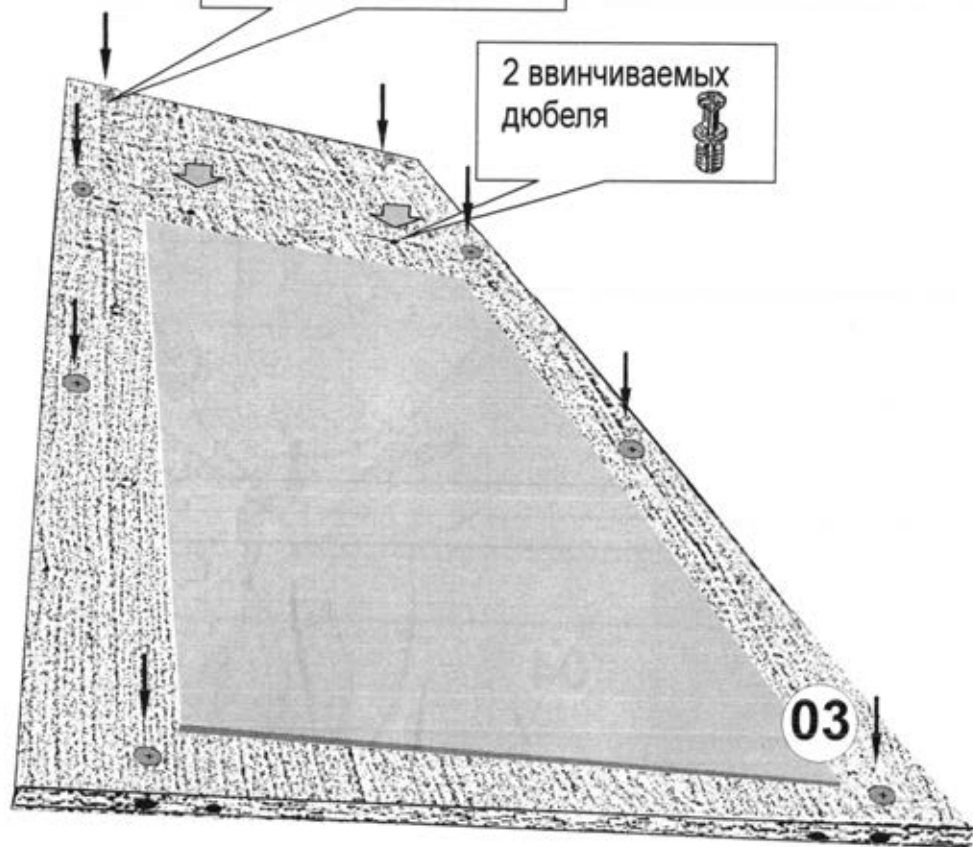
Оборудование вертикальной стенки 03.

В отверстия на пласти стенки вертикальной 03 вставить

8 эксцентриков.



2 винчиваемых
дюбеля



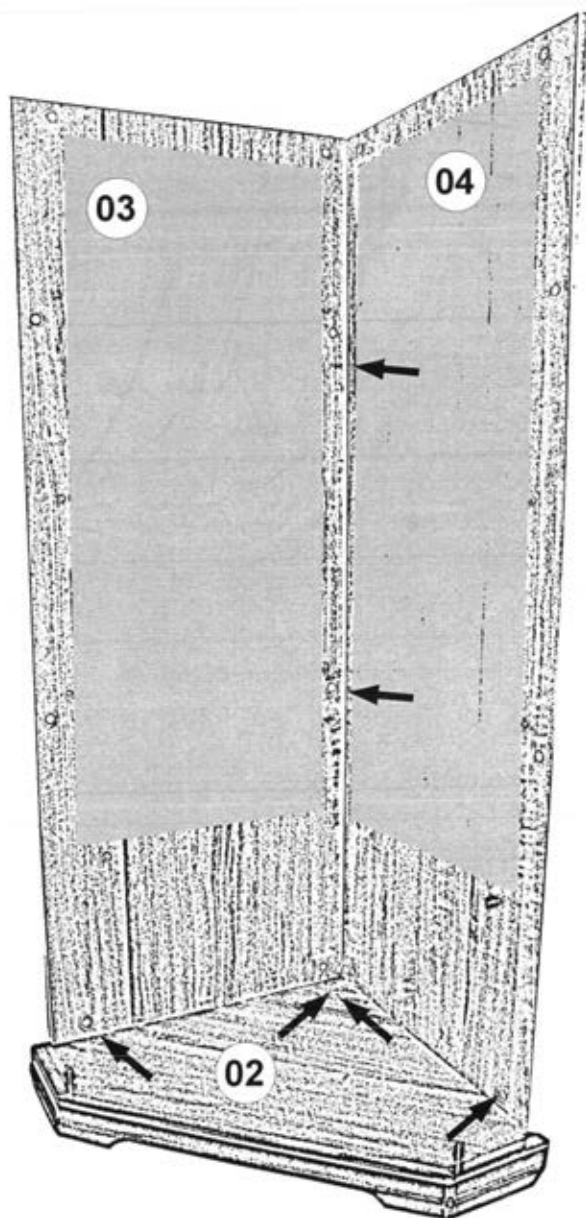
Дюбели завернуть при помощи отвертки.

Установить стенку вертикальную 04
на соединительные винты цоколя 02.
Удерживать в таком положении до
момента установки стенки
вертикальной 03.

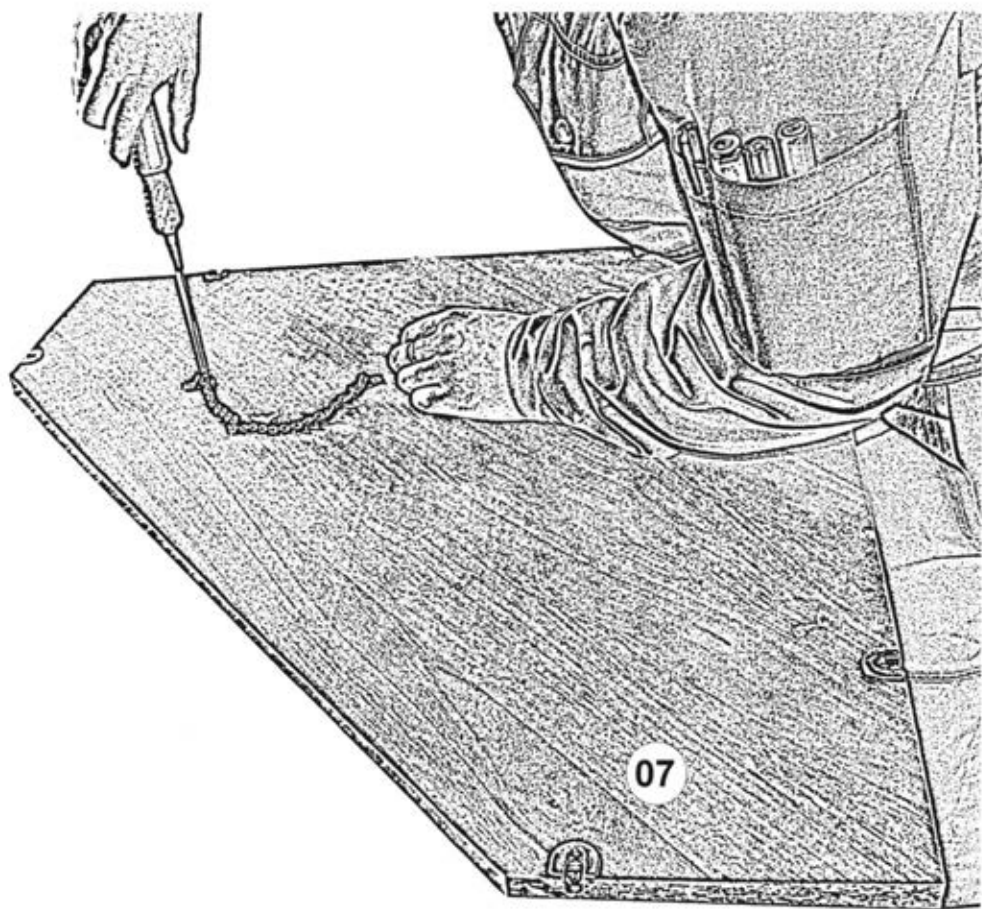


Установить стенку вертикальную 03 на соединительные винты цоколя 02, слегка отклонив вправо стенку вертикальную 04. Совместить винты соединительные стенки вертикальной 04 с отверстиями на стенке 03.





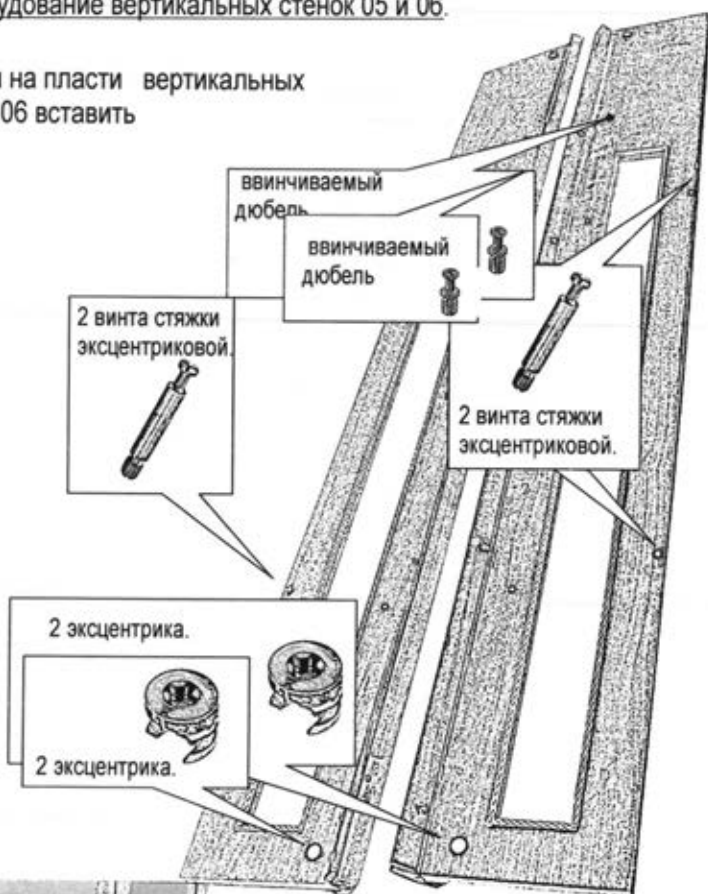
Зафиксировать собранную конструкцию на эксцентриковую стяжку при помощи отвертки.



По имеющимся наколам на шурупы крепить к стенке горизонтальной 07 декоративную цепочку

Оборудование вертикальных стенок 05 и 06.

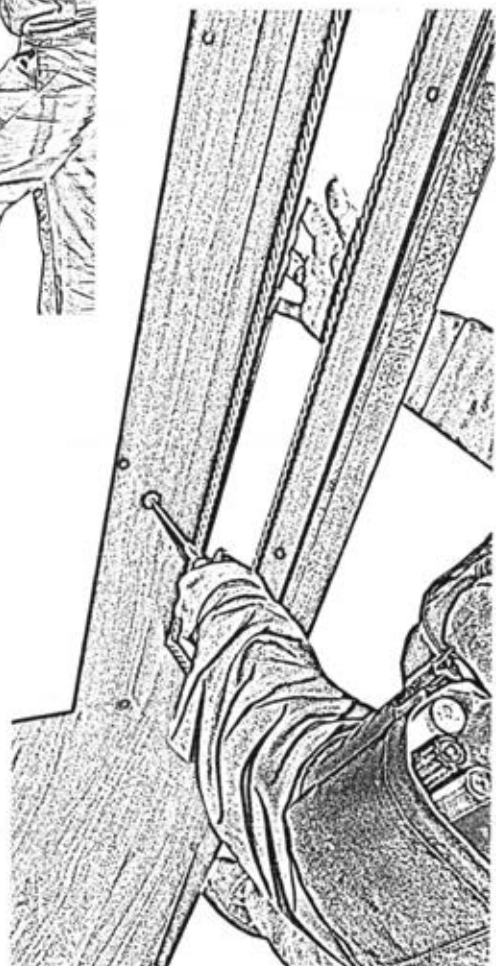
В отверстия на пласти вертикальных стенок 05 и 06 вставить



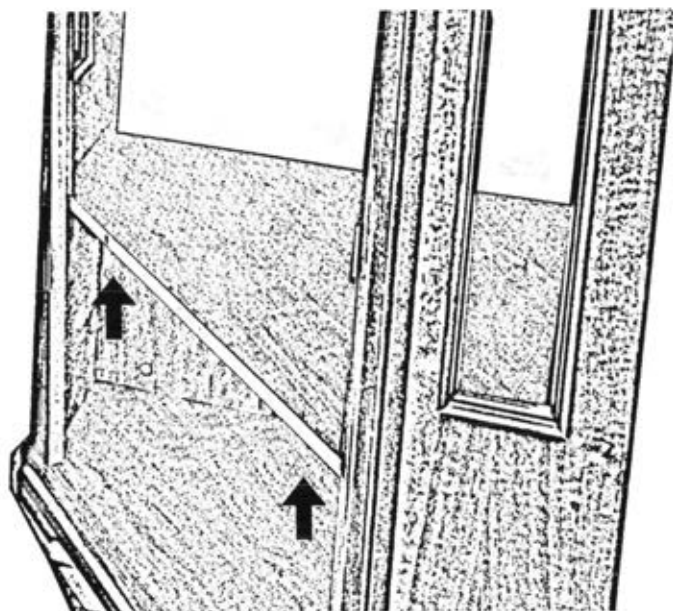
Установить стенку горизонтальную 07 как показано на рисунке, совместив отверстия соединительной фурнитуры на стенке 07 с ввинчиваемыми дюбелями на стенках 03 и 04



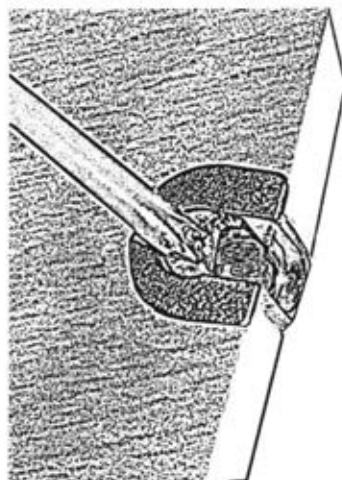
Установить стенку вертикальную 06 на соединительные винты цоколя 02. Слегка приподнять стенку горизонтальную 07.



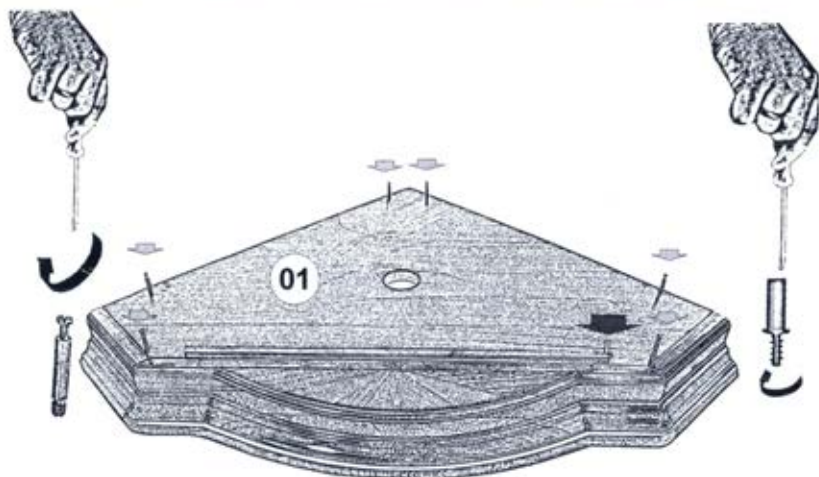
Аналогично установить
левую вертикальную стенку 05.



После установки стенок вертикальных 05 и 06 зафиксировать стенку горизонтальную 07 на эксцентриковую стяжку для полок при помощи отвертки.



В отверстия карниза 01 установить 6 соединительных винтов и упор замка. Зафиксировать при помощи отвертки.



Установку карниза 01 производить вдвоем во избежание падения и поломки деталей изделия. Установить карниз 01 соединительными винтами на собранную конструкцию.

Зафиксировать эксцентрики.



Установить витрину на ровной поверхности. При необходимости подложить под цокольную коробку пластмассовые подкладки

Установка двери.

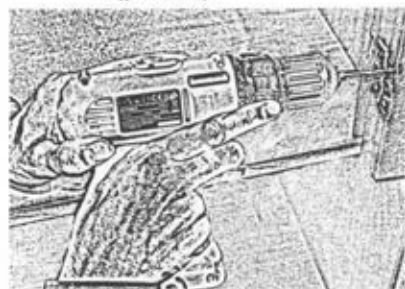


Приставить дверь 18, оборудованную карточной петлей к стенке вертикальной 06. Совместить отверстия на верхней и нижней петлях с отверстиями в кромке двери. Винтом крепить дверь 18 к стенке вертикальной 06 при помощи ключа по часовой стрелке до упора предварительно выровняв зазоры между дверью с цоколем и с карнизом с таким усилием, чтобы не допустить деформации декоративной петли. В противном случае возможно возникновение скрипа вследствие изгиба оси вращения петли. (рис 1).

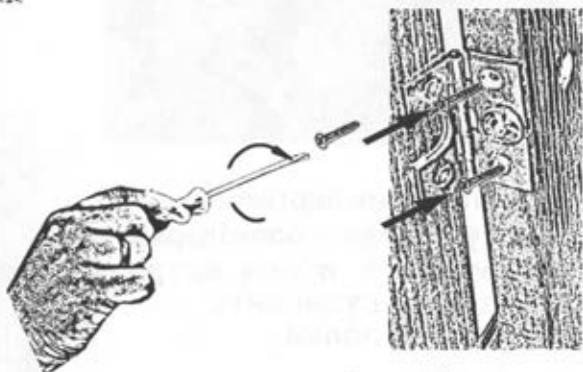


(рис 1)

После выравнивания зафиксировать положение фасада шурупами 3x13, (рис 4) предварительно просверлив отверстия в месте установки шурупа сверлом D=2 мм на глубину 8 мм.(рис 5)



(рис 5)



(рис 4)

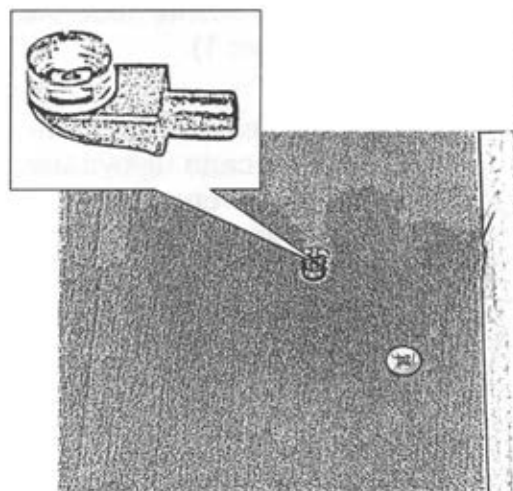
Одна из причин возникновения скрипа петель:

1. Несовпадение осей вращения. (рис 1)
2. Деформация петель в следствие изгиба оси вращения из-за чрезмерного затягивания винта при креплении двери. (рис. 2)

Не правильно Правильно

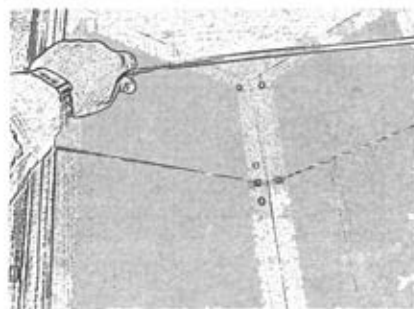


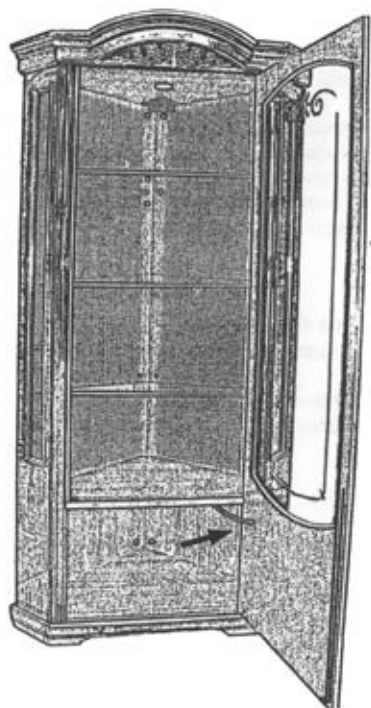
Пример последствий от перетяжки
винтов при монтаже дверей



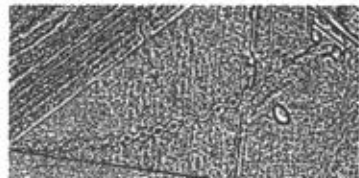
(рис 2)

В отверстия вертикальных
стенок установить полкодержатели
с присоской. В проем витрины
аккуратно установить
стеклянные полки.

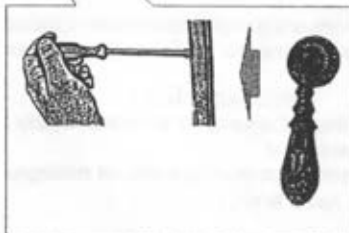




В отверстие карниза установить светильник.



К двери на шурупы крепить цепочку.



На дверь установить ручку-каплю и закрепить ее винтом 4x22 (4x25)

При необходимости подложить металлическую шайбу. На ручку повесить декоративную кисточку.

Дополнительные сведения:

*Продукция сертифицирована на соответствие
ГОСТ 16371-2014 ГОСТ 19917-2014*

Сертификат соответствия № РОСС RU. АЯ 14. Н04811

Срок действия с 27.02.2019 по 26.02.2022.

Декларация о соответствии РОСС RU. АЯ14.В. 1569/19.

Срок действия с 27.02.2019 по 26.02.2024.

*Орган по сертификации рег. № РОСС RU.0001.10АЯ14 ПРОДУКЦИИ И
УСЛУГ АВТОНОМНОЙ НЕКОММЕРЧЕСКОЙ ОРГАНИЗАЦИИ "ЧЕЛЯБИНСКИЙ
ЦЕНТР СЕРТИФИКАЦИИ" г. Челябинск*

Применяемые материалы:

Щитовые детали изделия изготовлены из сертифицированных плитных материалов, разрешенных к производству на основании гигиенического сертификата и облицованных различными декоративными облицовочными материалами. Колонки, брусковые детали цоколей и карнизов изготовлены из древесных материалов. Донья ящиков изготавливаются из панелей отделочных на основе плит ХДФ. Детали отделаны полиэфирными или акриловыми лаками.

Эксплуатация и уход за мебелью

Сохранность и долговечность изделия зависят от правильности эксплуатации и ухода за ним. Изделие должно эксплуатироваться согласно назначению и особенностям конструкции.

Мебель чувствительна к изменениям температуры и влажности воздуха.

Повышенная влажность или, напротив, сухость воздуха, отклонения от нормальной комнатной температуры, прямой солнечный свет (особенно при открытых окнах) — все это вредно влияет на лаковое покрытие мебели. В сырых помещениях она покрывается пятнами и тускнеет. В помещениях с повышенной температурой лаковый слой из-за усыхания древесины покрывается сетью мелких трещин.

НЕ РЕКОМЕНДУЕТСЯ !

Устанавливать мебель ближе чем на 0,5 м от радиаторов отопления.

Применять при протирке изделия бытовые чистящие средства, кислоты, растворители, хлорсодержащие растворы.

При чистке изделия пользоваться твердыми приспособлениями (скребки, губки с рабочим покрытием из пластикового или металлического волокнообразного материала).

НЕОБХОДИМО !

Лицевые поверхности беречь от механических повреждений, так как их ремонт в домашних условиях невозможен.

Предохранять изделие от попадания на поверхности кислот, щелочей, различных растворителей (одеколон, духи и т.д.).

РЕКОМЕНДУЕМ

Для ухода за лакированными матовыми поверхностями необходимо использовать средства для ухода за мебелью.

Для ухода за лакированными глянцевыми поверхностями необходимо использовать полироли для мебели.

Выбирая средство по уходу за лакированными поверхностями необходимо ознакомиться с аннотацией и убедиться, что средство не содержит агрессивных и абразивных веществ. Так же обратить внимание на состав мебельных полиролей и очистителей, которые, как правило изготавливаются на основе масла, воска или силикона. Средство на масляной основе придает блеск, скрывают царапины и потертости. Средства, содержащие воск, образуют на поверхности незаметную пленку, которая предотвращает оседание пыли на поверхность, работает как антистатик и антисептик. Средства на основе силикона придают изделию блеск и влагостойкость. Для ухода за мебелью используйте чистую мягкую ткань: фланель, плюш, бархат, микрофибру и т.п.

Если в мебели имеются стеклоизделия, то для ухода за ними необходимо использовать стеклоочистители (согласно аннотации, нанесенной на упаковке.) избегая попадания вещества на лакированную поверхность.

ГАРАНТИИ ИЗГОТОВИТЕЛЯ

Предприятие-изготовитель гарантирует соответствие мебели требованиям ГОСТ-16371-2014 при соблюдении условий транспортирования, хранения, сборки и эксплуатации в течение 24 месяцев. Срок службы изделия -10 лет.

С претензиями по комплектации и качеству деталей и фурнитуры обращаться в отдел технического контроля предприятия-изготовителя : 8-3513-524048 или в магазин, где приобреталась мебель. Для быстрого рассмотрения претензии желательно при себе иметь ярлыки (этикетки с номером пакета, номером партии, личной карточкой комплектовщика-упаковщика) с пакета, в котором обнаружен дефект или некомплект деталей (фурнитуры) и № набора.

Изготовитель снимает с себя ответственность по ремонту и обслуживанию изделия в течение срока службы при эксплуатации изделия не по назначению.

Замена деталей и узлов с механическими повреждениями (бой, сколы, царапины), возникшими в процессе сборки или транспортировки самовывозом, производится за дополнительную оплату.

Дополнительную информацию о торговых представительствах узнавайте у представителей ЗАО "Миассмебель" или на сайте www.miassmebel.ru